

Canllaw Adnabod Plâu a chlefydau ar goed

Gallwch ddefnyddio'r canllaw hwn ar gyfer Arolwg Iechyd Coed OPAL



Derwen

Ein coed derw brodorol – sy'n cael eu galw'n Dderw Mes Coesynnog/Derw Cyffredin (*Quercus robur*) ac yn Dderw Mes Di-goes (*Quercus petraea*) – yw'r coed llydanddail mwyaf cyffredin ym Mhrydain. Mae rhai o'r coed hynaf dros 1000 o flynyddoedd oed. Mae poblogaethau Derw brodorol yn dioddef o nifer o blâu a chlefydau ond fel arfer dros dro y mae'r effeithiau'n para a bydd y coed yn gwella i lawn iechyd. Fodd bynnag, os caiff coeden unigol niwed difrifol sawl blynedd yn olynol, gall ddatblygu 'nychdod Derw'. Â'u cyflwr wedi'i wanhou fel hyn, bydd organebau eraill, na fyddent fel arfer yn effeithio ar goed iach, yn ymosod ar y coed a gallant gyfrannu at nychdod Derw ac achosi i'r goeden farw maes o law.



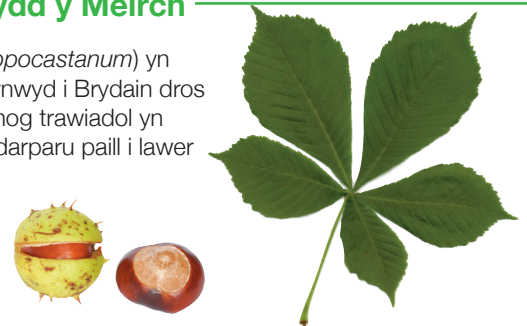
Onnen

Ym Mhrydain, yr onnen (*Fraxinus excelsior*) yw'r drydedd rywogaeth lydanddail fwyaf cyffredin (ar ôl y dderwen a'r fedwen) ac mae'n rhywogaeth frodorol sy'n gyffredin ledled ein coetiroedd a'n gwrychoedd. Gall yr onnen ddioddef amryw o fathau o bydredd gwreiddiau a boncyff a gall hynny achosi i goed ddeilio'n hwyr yn y gwanwyn, ac arwain at lai o ddail a dirywiad. Yn ddiweddar, mae clefyd newydd, angheuol yn aml, sef *Chalara* ar goed Ynn wedi cael ei ganfod ym Mhrydain ond mae wedi bod yn gyffredin yn Ewrop dros y ddau ddegawd diwethaf.



Castanwydd y Meirch

Mae coed Castanwydd y Meirch (*Aesculus hippocastanum*) yn frodorol i dde-ddwyrain Ewrop ond fe'u cyflwynwyd i Brydain dros 300 mlynedd yn ôl. Mae'r blodau gwyn hufennog trawiadol yn ymddangos yn gynnar ym mis Mehefin ac yn darparu pail i lawer o bryfed. Dros y blynyddoedd diwethaf mae nifer o blâu a chlefydau wedi ymledu'n gyson drwy boblogaethau Castanwydd, ac mae hynny'n gallu bod yn niweidiol iawn.



Plâu a chlefydau sy'n effeithio ar y Dderwen

Llwydni Derw

- Cot o bowdr gwyn neu lwydwn ar ddail a blagur
- Efallai y bydd rhai dail yn crebachu a throi'n ddu

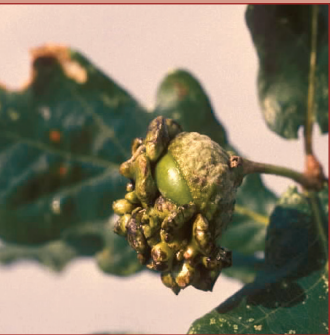
Caiff llwydni Derw ei achosi gan y ffwng *Erysiphe alphitoides*. Edrychwch yn ofalus (gyda chwyddwydr efallai) i weld bod y darnau gwyn yn cynnwys edafedd mân powdrog. Fe'i canfuwyd gyntaf yn Lloegr ym 1908 ac mae'n gyffredin erbyn hyn. Mae llwydni Derw yn heintio dail iau a blaenau blagur, yn enwedig ar yr ail dyfiant o ddail yn yr haf. Mae ar ei waethaf yn ystod hafau cynnes, gwlyb, pan fydd y lefel lleithder yn uchel. Nid yw llwydni Derw yn lladd coeden ond gall ei gwanhau a chyfrannu at **Nychdod Derw** (gweler isod).



Afalau'r Derw

- Tyfiant ymwthiol, gwrymiog a chnapiog, ar fes (o fis Gorffennaf)

Caiff afalau'r Derw eu hachosi gan wenynen fach iawn, gwenynen y Derw o'r enw *Andricus quercuscalicis*. Os torrwyd chi'r afal ar agor, dylech weld lindys gwyn y wenynen (larfa). Cyrhaeddodd y gwenyn dde Lloegr yn y 1950au and maent wedi goresgyn y rhan fwyaf o'r DU erbyn hyn. Nid yw'r wenynen yn lladd y goeden, ond nid yw mes yr effeithir arnynt yn gallu egino.



Gwyfyn deiloliwr

- Colli dail ym mis Mai a mis Mehefin
- Ymylon y dail yn cyrlio i fyny'n diwb

Mae'r gwyfyn deiloliwr, *Tortrix viridana*, yn rhywogaeth frodorol o ficrowyfyn. Mae lindys y gwyfyn yn bwydo ar ddail newydd brau. Gall coed sy'n drwm dan yr haint ddiodeilio'n llwyr (colli'u dail), gan effeithio ar allu'r goeden i ffotosyntheseiddio. Pan fydd y lindys yn chwileru (troi'n oedolyn), mae'n rholio ymylon y ddeilen o'i amgylch, sef y rheswm dros yr enw 'deiloliwr'.



Nychdod Derw

- Gwaedu ar y cyff – hylif tywyll yn diferu o graciau fertigol yn y boncyff
- Tyllau siâp D yn y rhisgl (tua 2-3 mm o ddiamedr)

Achosir nychdod Derw gan gyfuniad o blâu a chlefydau sy'n gweithio gyda'i gilydd. Yr arwyddion cynnar yw dail yn melynau neu lai o ddail; yn ddiweddarach, gwelir canghennau marw. Yn ei ffurf ddirifol, chwiliwch am ddarnau tywyll, sy'n diferu, ar y boncyff, sy'n sychu'n gramen ddu. Mae tyllau siâp D yn rhisgl y boncyff (gweler y llun bach) yn gallu bod yn arwydd o chwilog Derw *Agrilus* sy'n cael eu denu at goed gwan sy'n dioddef o nychdod Derw.



Plâu a chlefydau sy'n effeithio ar yr Onnen

Gwyfyn blagur yr Onnen

- Egin dail wedi edwino a duo (o fis Mai ymlaen)
- Tyllau bach mewn blagur ac wrth waelod egin sydd wedi edwino

Mae gwyfyn blagur yr Onnen, *Prays fraxinella*, yn rhywogaeth frodorol o ficrowyfyn. Mae lindys y gwyfyn yn bwydo ar ddail ynn gan greu twneli mewn blagur ynn neu yn y rhisgl wrth waelod egin newydd. Os caiff tyllau eu torri wrth waelod y blagur, gall yr egin ddail un ai fethu agor a thyfu, neu gallant agor a thyfu i ddechrau ond wedyn byddant yn edwino a duo. Efallai hefyd y gwelwch chi dyllau i mewn/allan y lindys, ynghyd â gwaeoedd sidanaidd. Mae'r symptomau'n fwyaf amlwg ar goed iau.



Chwydd allweddau Mair (neu chwydd blodfresych)

- Tyfiant prenaidd cramennog ar goesyn allweddau Mair
- Mae i'w weld ochr yn ochr ag allweddau Mair iach

Caiff chwydd allweddau Mair ei achosi gan y gwidonyn *Aceria fraxinivorus*. Mae'r chwydd cramennog yn wyrdd i ddechrau, yna mae'n troi'n frown. Gall chwydd hyn aros ynghlwm am fwy na blwyddyn, felly mae'n weladwy gydol y flwyddyn. Mae'r chwydd yn gwneud allweddau Mai yn drymach, felly mae'n anoddach i'r gwynt eu gwasgaru ac nid yw'r hadau'n cael eu cario mor bell.



Cancr Nectria

- Mae canfrau newydd yn edrych fel pant ar y boncyff neu ganghennau
- Mae canfrau hyn yn edrych fel targed: cylchoedd cydganol o bren marw

Caiff cancr Nectria ei achosi gan y ffwng *Neonectria galligena*. Mae'n glefyd brodorol sydd efallai'n deillio o friwiau sy'n bodoli'n barod, a gall beri i ganghennau dorri. Fel arfer mae gan y cancr (darn o bren marw neu bren wedi'i heintio) gangen ochr fach neu friw yn ei ganol. Mae'r canfrau'n llyfn neu'n wrymiog, yn hytrach na chnotiog neu gnapiog. Yn yr hydref efallai y gwelwch y ffrwythgyrff ffwngaid – sfferau neu ddotiau oren-goch bach (1-2 mm) ar ymyl y cancr.



Nychdod Ynn

- Nifer o frigau a changhennau'n marw
- Diffyg tyfiant yn y brigdyfiant

Achosir nychdod Ynn gan gyfuniad o ffactorau sy'n effeithio ar y gwreiddiau ac yn achosi dirywiad graddol yn y goeden. Mae'n gyffredin mewn coed gwrychoedd gerllaw caeau wedi'u haredig, yn arbennig ar safleoedd gweddol sych.



Edrychwch ar symptomau clefyd *Chalara* coed Ynn yng Nghantlaw y Dihirod Gwaethaf cyn diagnosis nychdod Ynn.

Plâu a chlefydau sy'n effeithio ar Gastanwydd y Meirch

Clwyf smotiau Castanwydd

- Marciau brown ar ochr uchaf neu isaf y ddeilen
- Nd ydych yn gallu gweld drwy'r marciau lliw

Achosir y clefyd hwn gan y ffwng *Guignardia aesculi*, a chafwyd adroddiadau amdano gyntaf ym Mhrydain ym 1935. Mae'r marciau ar flaenau ac ymylon y dail, ac efallai hefyd y gwelwch chi ddotiau du bach iawn yn y marciau. Weithiau mae'r ddeilen gyfan yn troi'n frown ac yn crebachu. Mae'r smotiau ar y dail yn anharddu, yn hytrach na gwneud niwed. Edrychwch yn ofalus, oherwydd gall smotiau ar y dail fod yn bresennol pan fydd lindys dail Castanwydd hefyd yn bresennol.



Lindys dail Castanwydd

- Marciau brown ar ochr uchaf neu isaf y ddeilen
- Rydych yn gallu gweld drwy'r marciau lliw

Microwyfyn a ganfuwyd gyntaf yn Lloegr yn 2002 yw'r lindysyn dail Castanwydd, *Cameraria ohridella*. Mae'r lindys yn bwydo drwy durio y tu mewn i'r dail. Mae'r arwyddion cyntaf yn ymddangos ym mis Mehefin. Mae dail sydd wedi'u difrodi'n ddrwg yn crebachu ac yn troi'n frown cyn diwedd yr haf ac yn disgyn yn gynnar. Nid yw'r lindys dail Castanwydd yn gwneud drwg parhaol i'r goeden. Edrychwch yn ofalus, oherwydd gall lindys dail Castanwydd fod yn bresennol pan fydd clwyf smotiau Castanwydd hefyd yn bresennol.



Cancr gwaedlyd Castanwydd

- Mae hylif lliw rhwd yn diferu o'r rhisgl ar y boncyff
- Mae'r hylif yn troi'n gramen ddu lle mae'n dod allan

Ymddangosodd y clefyd hwn, sy'n cael ei achosi gan y bacteriwm *Pseudomonas syringae*, y pathofar *aesculi*, gyntaf ddechrau'r 21ain ganrif. Mae'n ymosod ar risgl coed sydd wedi'u heintio ac yn ei ladd. Mae'r rhisgl yn aml wedi cracio ac anffurfio. Mae'r brigdyfiant yn teneuo, gyda changhennau marw, ar goed yr effeithiwyd yn ddirifol arnynt a gall y goeden farw yn y pen draw os yw'r haint yn ddirifol iawn.



Cen Castanwydd

- Smotiau gwyn crwn gyda brown neu oren arnynt ar y boncyff neu'r canghennau

Caiff cen castanwydd ei achosi gan y pryfyn *Pulvinaria regalis*, a ganfuwyd gyntaf ym Mhrydain ym 1964. Ym mis Mai neu Fehefin, mae'r fenyw yn cynhyrchu wygoden wianog wen (capsiwyl wyau) ac yn dodwy cannoedd o wyau ynddi. Mae'n marw ar ôl dodwy, ond yn aros yn sownd i'r wygoden. Gallech gangymryd yr wygodennau am few adar ac, er eu bod yn anffurfio'r goeden, nid ydynt yn ei lladd.



Y Dihirod Gwaethaf

Helpwch ni i ganfod y bygythiadau mwyaf difrifol i'n coed

Yn y Canllaw hwn rydym yn darparu gwybodaeth am chwe phla a chlefyd a allai gael effaith ddifrifol iawn ar ein coed. Mae'r plâu a'r clefydau hyn un ai ddim yn bresennol yn y Deyrnas Unedig (Mawrth 2015) neu nid maen nhw'n brin iawn yma. Felly, rydych yn annhebygol iawn o ddod ar draws y rhan fwyaf ohonynt yn ystod eich arolwg ond os gwelwch chi nhw mae'n bwysig eich bod yn cymryd y camau priodol ar unwaith.

Mae'r Dihirod Gwaethaf yn blâu sy'n cael sylw mewn deddfwriaeth iechyd planhigion sy'n golygu, os dewch chi ar eu traws, fod rhaid ichi hysbysu swyddogion y llywodraeth er mwyn iddynt gymryd unrhyw gamau angenrheidiol i'w rheoli. Os ydych yn meddwl eich bod wedi dod ar eu traws (ac mae rhagor o wybodaeth ar ein gwefan i'ch helpu i'w hadnabod) rhaid ichi roi gwybod i swyddogion ar unwaith, drwy:

- App TreeAlert: www.forestry.gov.uk/treealert
- Ffônio: 08459 335577 (Cymru a Lloegr), 0131 314 6156 (yr Alban) or 0300 200 7847 (Gogledd Iwerddon)
- I gael rhagor o wybodaeth ewch i www.forestry.gov.uk/forestresearch



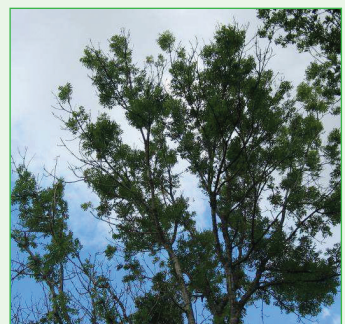
Tynnwch lun a'i gyflwyno gyda'ch cofnod

Planhigion yr effeithir arnynt: Ynn

Clefyd Chalara Coed Ynn

Hymenoscyphus fraxineus

Dosbarthiad cyfyngedig yn y DU



Dail yn troi'n ddu ac yn hongian ar frigau *Fotograff wedi'i dynnu yn Slofacia © Andrej Kunca*

Marc tywyll siâp diemwnt lle mae'r brigyn yn cwrdd â'r prif goesyn. *Fotograff wedi'i dynnu yn y DU*

Mae canghennau'n marw. *Fotograff wedi'i dynnu yn Nenmarc © Iben Thomas*

Statws yn y DU a gwybodaeth arall

- Ffwng a elwir yn wyddonol yn *Hymenoscyphus fraxineus*; canfuwyd yr achos cyntaf ohono yn y DU yn 2012 a chredir ei fod wedi cyrraedd yma o Ewrop, neu o Asia o bosib
- Mae eisoes wedi heintio nifer fawr o goed Ynn ar draws tir mawr Ewrop, a rhagwelir y caiff nifer sylweddol o goed eu colli yn yr 20 mlynedd nesaf
- Ar hyn o bryd mae gwaharddiad ar fewnfudo a symud coed ynn

Pam fydd canfod achosion yn bwysig?

- Mae angen inni wybod am ddsosbarthiad clefyd Chalara ac i ba raddau y mae wedi ymledu
- Bydd gwybod yn union ble mae yn help inni reoli lledaeniad y clefyd



Edrychwch beth yw symptomau Gwyfyn Blagur yr Onnen (gweler drosodd) cyn gwneud diagnosis o Chalara

Planhigion yr effeithir arnynt: Ynn

Tyllbryf Ynn Emrallt

Agrilus planipennis

Ddim yn bresennol yn y DU



Mae'r chwilen yn ymddangos fel oedolyn o ganol Mai tan ddiwedd Gorffennaf. Mae iddi gorff gwyrdd metelig, 7.5-13.5 mm o hyd. Y gwryw sy'n cael ei ddangos yma, mae'r fenyw yn debyg.

Mae larfâu (rhai ifanc) sy'n turio yn y rhisgl yn creu orielau larfal. Fel arfer mae'r twnelau sy'n cael eu creu gan y larfâu yn troelli ac yn troi'n sydyn. *Fotograff wedi'i dynnu yng Nghnada © Edward Czerwinski*



Caiff tyllau siâp D (tua 3 mm o ddiamedr) eu creu wrth i'r oedolion ddod allan o'r twnelau yn y rhisgl. *Fotograff wedi'i dynnu yn UDA © Debbie Miller*



Mae'r deiliant (yn gyffredinol neu ar rai canghennau) yn teneuo a melyn i ddechrau. Mae holltau'n ymfurfio yn y rhisgl, yn cael eu hachosi gan dwf meinwe craith. *Fotograff wedi'i dynnu yn UDA © Steve Katovich*

Statws yn y DU a gwybodaeth arall

- Er nad oes tystiolaeth hyd yma fod y Tyllbryf Ynn Emrallt yn bresennol yn y DU, mae'r cynnydd yn symudiadau coed a defnyddiau pecynnu pren ar draws y byd yn golygu bod risg sylweddol y caiff ei gyflwyno drwy ddamwain
- Brodor o Ddwyrain Pell Asia, cadarnhawyd bod y Tyllbryf Ynn Emrallt wedi ymsefydlu ym Moscow, Rwsia, yn 2007 a'i fod yn lledaenu tua'r gorllewin
- Mae'r Tyllbryf Ynn Emrallt wedi lladd llawer o goed ynn mewn rhai rhannau o UDA ers iddo gael ei ddarganfod yno yn 2002

Pam fydd canfod achosion yn bwysig?

- Pe bai'n cyrraedd y DU, ei ganfod yn gynnar fydd yn rhoi'r gobaith gorau inni o'i reoli
- Mae'r onnen yn goeden llydanddail bwysig yn y DU. Coed ynn yw bron i 15% o'r holl goetiroedd llydanddail ac mae'n rhan nodedig o dirwedd y DU. Mae iddi hefyd lawer o ddefnyddiau economaidd, megis gwneud dodrefn a lloriau. Mae gan y Tyllbryf Ynn Emrallt y potensial i ddiroddi ein poblogaethau coed Ynn yn fawr.

Planhigion yr effeithir arnynt: Derw

Ymdeithiwr y Derw

Thaumetopoea processionea

Dosbarthiad cyfyngedig iawn yn y DU



Mae'r lindys yn adeiladu nythod (8 cm neu fwy) sy'n ffurfio clympiau gwyn sidanaidd sydd i'w gweld ar foncyffion coed rhwng mis Ebrill a mis Mehefin.

Statws yn y DU a gwybodaeth arall

- Fe'u mewforiwyd ar goed o dir mawr Ewrop
- Fe'u canfuwyd gyntaf ar goed yng ngorllewin a de-ollewin Llundain yn 2006. Erbyn mis Gorffennaf 2012, roeddent wedi'u canfod hefyd yn ne Llundain a Berkshire
- Mae'r lindys yn dilyn ei gylodd ben wrth gynffon mewn gorymdaith wrth fwydo, sy'n egluro'r enw



Mae gan lindys sydd newydd ddeor gorff brown a phen tywyll. Wrth iddynt dyfu, maent yn troi'n lliw goleuch.

Pam fydd canfod achosion yn bwysig?

- Mae lindys Gwyfyn Ymdeithiwr y Derw yn bwydo ar ddail derw, sy'n arwain at golli dail yn ddifrifol
- Risg i iechyd pobl: mae'r lindys wedi'u gorchuddio â blew gwenwynig. Gall cysylltiad â'r blew hyn, neu eu hanadlu i mewn, arwain at lid ar y croen ac adweithiau alergaidd. Peidiwch â mynd yn agos at y larfâu na'u nythod. Cymrwch sylw o unrhyw arwyddion rhybuddio sydd wedi'u gosod

Planhigion yr effeithir arnynt: Pinwydd

Ymdeithiwr y Pinwydd

Thaumetopoea pityocampa

Ddim yn bresennol yn y DU



Mae'r lindys yn adeiladu nythod sy'n ffurfio clympiau gwyn sidanaidd yn agos at frig coed pinwydd. *Fotograff wedi'i dynnu yn UDA © John Ghent*

Statws yn y DU a gwybodaeth arall

- Ers y 1990au mae'r pla wedi bod yn symud tua'r gogledd drwy Ffrainc ac erbyn hyn mae'n bricio yn ymyl Paris; gallai ledaenu i'r DU
- Canfuwyd un boblogaeth o lindys mewn meithrinfâ yn y DU ym 1995 ar Binwydden yr Alban a oedd wedi'i mewnfurio o Ewrop ym 1994 ond wnaeth hi ddim ennill ei phlyf



Mae gan y lindys gefnau orenfrown gyda bandiau llwyd. *Fotograff wedi'i dynnu yn Ffrainc © François-Xavier Santonge*

Pam fydd canfod achosion yn bwysig?

- Mae'r lindys yn bwydo ar y nodwyddau, gan achosi diddeilio difrifol mewn rhai achosion
- Risg i iechyd pobl: mae'r lindys wedi'u gorchuddio â blew gwenwynig. Gall cysylltiad â'r blew hyn, neu eu hanadlu i mewn, arwain at lid ar y croen ac adweithiau alergaidd. Peidiwch â mynd yn agos at y larfâu na'u nythod. Cymrwch sylw o unrhyw arwyddion rhybuddio sydd wedi'u gosod

Planhigion: Llawer, yn enwedig Masarn

Chwilen Gorniog Asiaidd

Anoplophora glabripennis

Ddim wedi ymsefydlu yn y DU eto

- Mae oedolion y Chwilen Gorniog Asiaidd yn ddu, gloyw, 20-35 mm o hyd a 7-12 mm o led
- Mae'r teimlyddion yn hir iawn. Maen nhw'n ddu ond mae bôn llwydlas neu wyn hufennog amlwg i bob segment
- Ar bob cloradain ceir tua 20 o smotiau gwyn afreolaidd, amlwg
- Y larfâu sy'n achosi'r difrod mwyaf wrth iddynt dwnelu drwy'r boncyffion a'r gwreiddiau. Mae'r oedolion yn dod allan drwy dyllau yn y boncyff tua 10 mm o ddiamedr. Os yw'r tyllau'n agos at y gwreiddiau, mwy na thebyg mai'r Chwilen Gorniog Sitrws sydd yno (gweler isod)



Statws yn y DU a gwybodaeth arall

- Cafwyd un achos mawr yng Nghaint yn 2012, a chwmpwyd dwy fil o goed. Cafodd yr haint ei holrhain yn ôl i ddefnyddiau pacio pren wedi'u mewnfurio o'r Dwyrain Pell

Pam fydd canfod achosion yn bwysig?

- Pe bai'r chwilon hyn yn ymsefydlu, byddent yn fygythiad mawr gan eu bod yn gallu heintio amrywiaeth eang o goed llydanddail
- Mae'r twnelu gan y larfâu yn gadael y goeden yn fwy agored i glefydau a difrod gan y gwynt

Planhigion: Llawer, yn enwedig Masarn

Chwilen Gorniog Sitrws

Anoplophora chinensis

Ddim yn bresennol yn y DU

- Mae'r chwilon llawn dwf yn ddu gyda marciau amrywiol gwyn ac maen nhw tua 21-33mm o hyd.
- Mae eu teimlyddion yn hirach na'u cyrff (rhwng 1.2-2 gwaith yn hirach na hyd eu cyrff) ac yn ddu gyda bandiau gwyn/glas golau.
- Y larfâu sy'n achosi'r difrod mwyaf wrth iddyn nhw greu twnelau yng ngwaelod y boncyff ac yn y gwreiddiau. Mae'r chwilon llawn dwf yn turio tyllau tua 10mm mewn diamedr ym môn y goeden. Fel arfer, mae tyllau'r chwilen hon i'w gweld ym môn y goeden, ger y gwreiddiau.



Statws yn y DU a gwybodaeth arall

- Mae nifer fach wedi cyrraedd y DU ar goed wedi'u mewnfurio o Tsieina, Japan a De Korea. Hyd yma maent wedi cael eu dal cyn iddynt ddianc i'r amgylchedd ehangach. Nid oes rhai wedi'u gweld yn ddiweddar.

Pam fydd canfod achosion yn bwysig?

- Pe bai'r chwilon hyn yn ymsefydlu, byddent yn fygythiad mawr gan eu bod yn gallu heintio amrywiaeth eang o goed llydanddail
- Mae'r twnelau sy'n cael eu creu gan y larfâu yn gadael y goeden yn fwy agored i glefydau a difrod gan y gwynt